

塩田エリア (塩田津の町並み)

塩田津の町並み
 (重要伝統的建造物群保存地区)
 平成17年に伝建地区に選定された塩田津は、川港と長崎街道の宿場町です。中央を流る長崎街道沿いには、白壁や葺きの建物、土蔵がひしめき、高台には寺社がひかえます。塩田石工による川沿いの石垣や恵比寿像も点在し、重厚かつ良好な伝統的な町並みを形作っています。

塩田津町並み交流集会所
 イベントや観光ガイドを行っています。ガイドだけが知っているお得な地元情報が聞けるかもしれませんよ。ぜひご利用ください。
 塩田ボランティアガイド連絡会 0954-66-3550

塩田津「荷揚げ場跡」
 「塩田津」の名は、昔ここが長崎街道の宿場であった頃から、津(川の港)でもあったことに由来します。街道沿いに点在する漆喰白壁の「扇蔵家」と呼ばれる町家等がひびく町並みの中でも、ひときり白壁の衆える西岡家と杉光家の備置は、かつての繁栄ぶりを感ぜさせます。

西岡家と杉光家
 イベントや観光ガイドを行っています。ガイドだけが知っているお得な地元情報が聞けるかもしれませんよ。ぜひご利用ください。
 塩田ボランティアガイド連絡会 0954-66-3550

志田焼の里博物館

志田焼資料館
 現代陶芸作家のギャラリーや陶磁器を数多く展開して入館料は無料です。また、近代化産業遺産に認定された大正時代建築の連なる「志田の蔵」は、和装貴や地元ならではの土産が充実しています。

志田の蔵
 志田焼の里博物館

志田焼の里博物館
 志田焼の里博物館は、有田焼に続いて1700年代(江戸時代中期)に天幕石を用い磁器づくりが始まりました。当館は、大正3年から昭和59年に閉鎖されるまで実際に志田焼を生産していた工場をそのまま博物館にしています。ランプシェードづくりなど陶芸体験も人気です。

凡例

- 観光ポイント他
- 📄 観光案内所
- 🛒 コンビニエストア
- 🛒 スーパーマーケット
- 🛒 コインランドリー
- 🛒 ガソリンスタンド
- 📧 郵便局
- 🏦 銀行
- 🏪 JA
- 🏪 ATM
- 📶 信号機
- 🚻 主なバス停
- 🚗 公共駐車場
- 🚗 公共駐車場(有料)
- 🛏️ オストメイトトイレ
- 🚽 障害者用トイレ
- ♿ 公共トイレ
- 📶 Wi-Fi

さくらビューポイント
 3月下旬～4月上旬

ほたるビューポイント
 5月下旬～6月中旬

📍 観光ポイント(横竹ダム) 4月上旬～4月中旬

📍 河川治水時オアシス愛更コース

嬉野市観光広域マップ

キリシタン史跡 (馬場之子屋敷跡)
 不動山キリシタンの歴史は迫害の際に幼い子供たちの命が奪われた場所として史跡が建てられ、当時の悲しみを今に伝えています。

鍋野手漉し和紙工房 (鍋野手漉し和紙保存会)
 嬉野市塩田町鍋野地区にある和紙工房で紙すきの歴史は約550年前にさかのぼり、昭和40年代に一度途絶えますが、平成12年に商工会有志により保存会を復活しました。工房では見学や手漉しの体験を通して伝統技法を伝えます。
 嬉野市商工会 0954-66-2555

嬉野の大茶樹
 おあぢのま
 樹齢350年をゆうに越え、枝張り約80平方m、樹高4.6mを誇る大茶樹は、茶どころ嬉野のシンボルのひとつ。うれしの茶の祖吉村新兵衛が、慶安年間この地に茶を栽培した頃に植えられた一本とされ、国の天然記念物にも指定されています。

【交通案内】
 祐徳バス 0954-63-3201
 JR九州バス 0954-43-0079
 九州急行バス 092-734-2500
 西肥バス 0956-23-2121
 佐賀タクシー 0954-43-1224
 温泉タクシー 0954-43-1150
 再耕電タクシー 0954-62-2171

八天神社石造眼鏡橋
 佐賀県指定重要文化財。嘉永五年から七年にかけて創建千二百年祭を記念して塩田石工によって架けられた長さ11m、高さ4.65mの見事な調和のとれた石橋。
 八天神社は火伏せの神として名高く遠近各地からも参詣者がある由緒正しい神社です。

納戸料の百年桜
 嬉野町吉田納戸料地区には、樹高13mを誇る通称「百年桜」と呼ばれる桜の大樹があります。春には、新芽が伸びた若葉色の茶畑に、淡いピンクの桜の花びらが、はらりと舞う景色が季節の訪れを感じさせます。

肥前吉田焼窯元会館
 「肥前吉田焼窯元会館」では、窯元の個性的な作品の展示販売や、誰でも気軽に焼物に親しんでいただけるよう、体験コーナー等もあつちます。
 (併設:吉田ふるさと文学館) ※九州オアシス嬉野コーススタート地点

春日の大銀杏
 春日大銀杏

横竹ダムの桜

大野原の大奥の木

広川原キャンプ場
 ひろこら
 豊かな自然に囲まれた、森と湖のキャンプ場。5人～30人まで使えるバンガローや別荘気分のコートジ・カステルでのんびりオートキャンプなど、思い思いのスタイルでリフレッシュできます。

立岩展望台
 嬉野温泉街の南東にある立岩展望台は、海抜345mの高さがあり、東南に多良岳、北に天山、東には有明海を望み、また眼下には嬉野温泉街を一眺できます。

俵坂番所跡
 俵坂は、地理的に西肥交通の要衝として重視され、戦国～江戸時代を通じて番所が設けられていました。記念碑は番所の門柱で建てられ、横にある坂道が当時の長崎街道です。

嬉野 ぶらりマップ

日本三大美肌の湯

うれしの ぶるるん温泉

アクセスマップ

【空港からのご案内】

| | |
|----------|--------------------------------------|
| 福岡空港 | ⇒ 約1時間15分(地下鉄・JR特急・新幹線)※1 |
| 福岡空港 | ⇒ 嬉野温泉駅 約1時間30分(高速バス) |
| 長崎空港 | ⇒ 約1時間00分(バス)※2 |
| 長崎空港 | ⇒ 約35分(高速バス)※2 |
| 九州佐賀国際空港 | ⇒ 約1時間00分(リムジンタクシー)※要予約 |
| 九州佐賀国際空港 | ⇒ 約55分(空路(バス)～佐賀駅(JR特急・新幹線)～嬉野温泉駅)※1 |

【主要駅からのご案内】

| | |
|-----|-----------------------------|
| 博多駅 | ⇒ 嬉野温泉駅 約1時間10分(JR特急・新幹線)※1 |
| 博多駅 | ⇒ 約2時間10分(高速バス) |
| 長崎駅 | ⇒ 約25分(新幹線) |
| 長崎駅 | ⇒ 約1時間00分(高速バス) |

※1「JR特急・新幹線」ご利用は、武雄温泉駅で特急・新幹線対面乗換えが必要です。
 ※2 乗換あり

■宿泊・観光のお問い合わせは...
 一般社団法人 嬉野温泉観光協会 TEL0954-43-0137 (※毎週木曜日定休)
<https://spa-u.net>

嬉野市観光商工課 TEL0954-42-3310 嬉野温泉旅館組合 TEL0954-42-0240 (※毎週木曜日定休)
 佐賀県観光センター TEL0954-42-5126

長崎街道

長崎街道は、江戸時代ヨーロッパとの唯一の窓口だった長崎・出島への重要な道でした。シーボルトや吉田松陰、さらにはゾウ、ラクダも長崎街道を通ったようです。お茶や焼き物も長崎街道から各地に運ばれました。今でも長崎街道沿いには、シーボルトが嬉野温泉に立寄ったことにちなんで「シーボルトの湯」や当時の宿場町の面影が残る「塩田津」など、ロマンを歩いて体験できます。

九州奥レ【嬉野コース】

嬉野市内には、九州奥レ嬉野コースが平成26年3月オープンしました。「奥レ」とは、済州島から始まったトレッキングコースの名称です。奥レの魅力は、海岸線や山などの自然、民家の路地など、自然の道を使ったコースを自分のペースでゆっくりと歩きながら、景色を楽しむところにあります。嬉野コースのみどころは、広大なお茶畑、その他、コース内には様々な魅力あるスポットが多くあります。嬉野にお越しの際は、是非、嬉野コースをお楽しみください！

「レンタサイクル」

自転車を使って市内を巡りませんか？車で巡ると気づけない隠れスポットを発見できるかも。

貸出場所：嬉野温泉観光協会(0954-43-0137)
料 金：ママチャリ 500円 貸出時間：9時～17時
電動アシスト付 1,000円 定 休 日：毎週木曜日

レンタサイクルの取組として、お茶ボトルを持って市内を巡る「茶輪」があります。

うれしの茶交流館「チャオシル」



チャオシル喫茶コーナー

うれしの茶の歴史を紹介し、お茶の貴重な資料を展示・保存する県内唯一の茶専門の交流館。お茶の販売や喫茶のコーナーがあり、茶摘み・茶染め・お茶の淹れ方や釜炒り茶の手もみ等の体験ができます。

お茶の淹れ方教室



茶染め教室



チャオシル売店

轟の滝公園



流れる水の音が、雷のように轟くことからその名がついた轟の滝。国道沿いのこの滝は、高さ11メートルの三段式で、周辺は散策路や公園が整備されています。滝壺からの天然の涼風が湯上がりの身体をクールダウン。

「bihad Wi-Fi」
フリーワイファイ
利用時間：6:00～22:00
接続可能時間(連続)：3時間

色鮮やかなブーゲンビリアを一年中鮮やかできる遊園地のスポット。国内最大級の数を誇る花々が、温かく迎え入れてくれます。

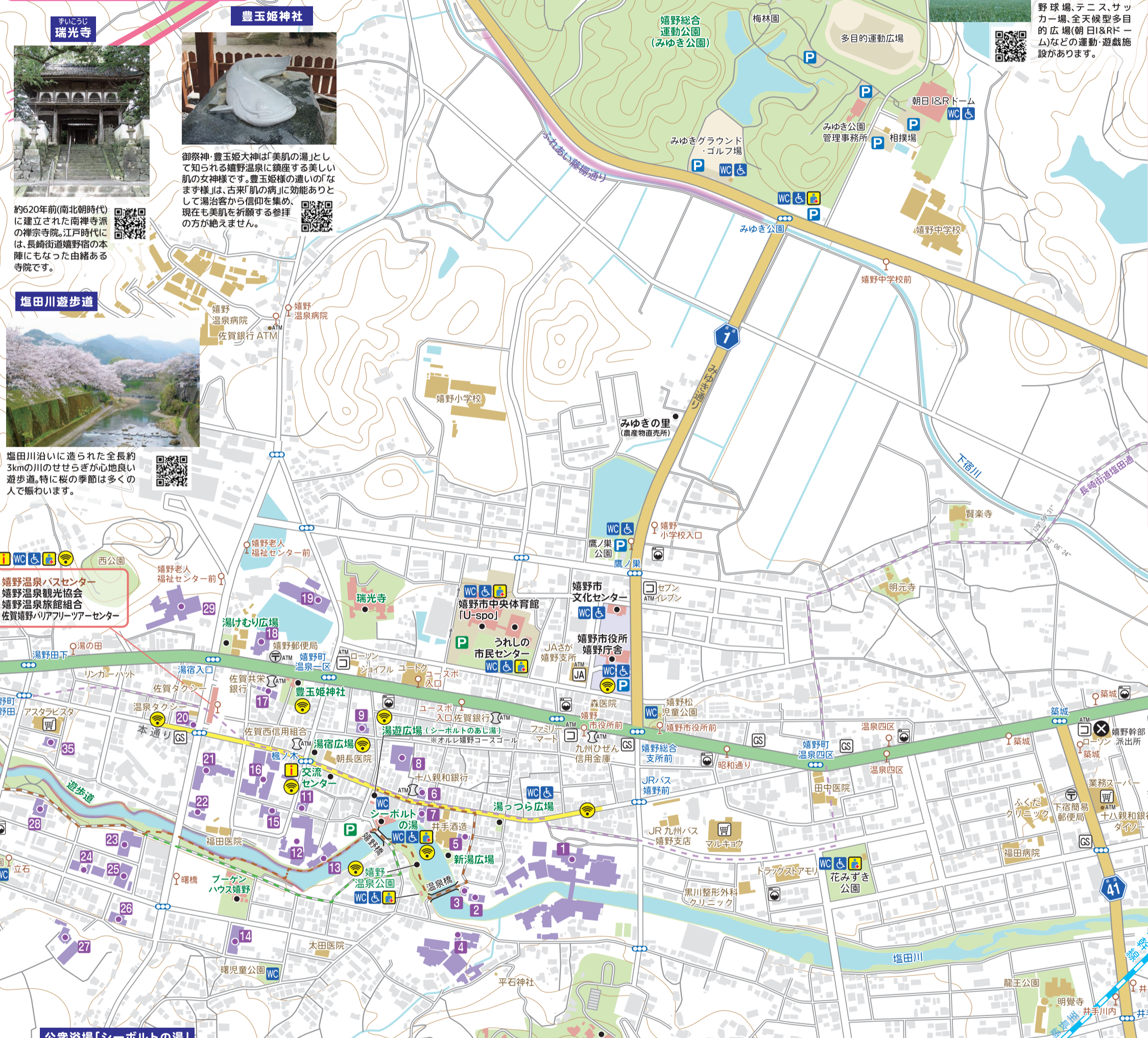


「測量法に基づき国土地理院長承認(使用)R 4.0h 274」
「承認を得て作成された図面をさらに複製する場合には、国土地理院長の承認を得なければならない」

凡例

- 観光案内所
- コピーエンスストア
- 🛒 スーパーマーケット
- 🧺 コインランドリー
- 📄 ガソリンスタンド
- 📧 郵便局
- 🏦 銀行
- JA JA
- ATM ATM設置店
- 🚰 観光ポイント他
- 📶 信号機
- 🚏 主なバス停
- 🚗 公共駐車場
- 🚗 公共駐車場(有料)
- 🚗 オストメイトトイレ
- ♿ 障害者用トイレ
- 🚲 公共トイレ
- 📶 Wi-Fi
- 🚰 幹部派出所
- 📶 信号機
- 🚏 主なバス停
- 🚗 公共駐車場
- 🚗 公共駐車場(有料)
- 🚗 オストメイトトイレ
- ♿ 障害者用トイレ
- 🚲 公共トイレ
- 📶 Wi-Fi
- ATM ATM設置店
- 長崎街道
- 九州奥レ嬉野コース
- 河川増水時奥レ変更コース

嬉野エリアマップ



瑞光寺

約520年前(南北朝時代)に建立された南禅寺派の禅宗寺院。江戸時代には、長崎街道嬉野宿の本陣にもなった由緒ある寺院です。

豊玉姫神社

御祭神・豊玉姫大神は美肌の湯として知られる嬉野温泉に鎮座する美しい肌の女神様です。豊玉姫様の遺い「なます様」は、古来「肌の病」に効能ありとして湯治客から信仰を集め、現在も美肌を祈願する参拝の方が絶えません。

塩田川遊歩道

塩田川沿いに造られた全長約3kmの川のせせぎし心地良い遊歩道。特に桜の季節は多くの人で賑わいます。

嬉野温泉バスセンター

嬉野温泉観光協会
嬉野温泉旅館組合
佐賀嬉野リアアワーセンター

嬉野温泉バスセンター

嬉野温泉観光協会
嬉野温泉旅館組合
佐賀嬉野リアアワーセンター

嬉野温泉バスセンター

嬉野温泉観光協会
嬉野温泉旅館組合
佐賀嬉野リアアワーセンター

嬉野温泉バスセンター

嬉野温泉観光協会
嬉野温泉旅館組合
佐賀嬉野リアアワーセンター

嬉野温泉バスセンター

嬉野温泉観光協会
嬉野温泉旅館組合
佐賀嬉野リアアワーセンター

嬉野温泉バスセンター

嬉野温泉観光協会
嬉野温泉旅館組合
佐賀嬉野リアアワーセンター

嬉野温泉バスセンター

嬉野温泉観光協会
嬉野温泉旅館組合
佐賀嬉野リアアワーセンター

嬉野温泉バスセンター

嬉野温泉観光協会
嬉野温泉旅館組合
佐賀嬉野リアアワーセンター

嬉野温泉バスセンター

嬉野温泉観光協会
嬉野温泉旅館組合
佐賀嬉野リアアワーセンター

嬉野温泉バスセンター

嬉野温泉観光協会
嬉野温泉旅館組合
佐賀嬉野リアアワーセンター

シーボルトのあし湯

「シーボルトのあし湯」は日本の西洋医学に貢献したシーボルトが嬉野温泉に立ち寄ったことにちなんで名付けられました。足を温泉に浸すと血液の循環がよくなり、全身がポカポカ温まります。地元の人や観光客の語らいのスペースとして利用されています。

湯宿広場

平成24年4月にオープンした全国でも珍しい足湯し湯は、一度に7人が利用することができます。蒸気で足元を温めれば、たちまち体全体がぽかぽかします。心と体をリフレッシュしてみませんか。

湯つらら広場

足湯・手湯・子供遊び場のある広場は、日本三大美肌の嬉野温泉の泉質に気軽に触れていただく、温もりと癒しのある広場です。

湯つらら広場

足湯・手湯・子供遊び場のある広場は、日本三大美肌の嬉野温泉の泉質に気軽に触れていただく、温もりと癒しのある広場です。

湯つらら広場

足湯・手湯・子供遊び場のある広場は、日本三大美肌の嬉野温泉の泉質に気軽に触れていただく、温もりと癒しのある広場です。

湯つらら広場

足湯・手湯・子供遊び場のある広場は、日本三大美肌の嬉野温泉の泉質に気軽に触れていただく、温もりと癒しのある広場です。

湯つらら広場

足湯・手湯・子供遊び場のある広場は、日本三大美肌の嬉野温泉の泉質に気軽に触れていただく、温もりと癒しのある広場です。

湯つらら広場

足湯・手湯・子供遊び場のある広場は、日本三大美肌の嬉野温泉の泉質に気軽に触れていただく、温もりと癒しのある広場です。

湯つらら広場

足湯・手湯・子供遊び場のある広場は、日本三大美肌の嬉野温泉の泉質に気軽に触れていただく、温もりと癒しのある広場です。

湯つらら広場

足湯・手湯・子供遊び場のある広場は、日本三大美肌の嬉野温泉の泉質に気軽に触れていただく、温もりと癒しのある広場です。

湯つらら広場

足湯・手湯・子供遊び場のある広場は、日本三大美肌の嬉野温泉の泉質に気軽に触れていただく、温もりと癒しのある広場です。

湯つらら広場

足湯・手湯・子供遊び場のある広場は、日本三大美肌の嬉野温泉の泉質に気軽に触れていただく、温もりと癒しのある広場です。

湯つらら広場

足湯・手湯・子供遊び場のある広場は、日本三大美肌の嬉野温泉の泉質に気軽に触れていただく、温もりと癒しのある広場です。

嬉野市

は佐賀県の南西部にある市で、平成18年に旧嬉野町と旧塩田町が合併して誕生しました。嬉野町は、お茶・温泉・陶磁器が有名な温泉街です。塩田川を中心に数多くの旅館、ホテルが軒を連ねており、温泉は高温で泉質が良く「日本三大美肌の湯」にも選ばれています。また温泉水を使った「嬉野温泉湯どうぶ」はとも有名です。塩田町は、長崎街道の宿場町であり、また川港として栄え、今も古い町並みが残っています。「塩田津」として、重要伝統的建造物群保存地区に選定され、令和2年6月には「シユガーロード」が日本遺産に認定されました。

嬉野特産品



うれしの茶

「蒸製玉緑茶」と「釜炒製玉緑茶」があります。香りが強く、味はさっぱりしており、カテキン、ビタミンなどを豊富に含み美容と健康にも効果があります。うれしの紅茶は、ストレートでも甘みがあり、国産紅茶として注目を集めています。



嬉野温泉湯どうぶ

温泉水で豆腐をコトコト煮込むと、煮汁が豆腐乳色に変わり、とろとろの豆腐に仕上がります。温泉の絶妙な成分バランスが、豆腐のたんぱく質を分解し、とろりとろけさせるのです。※お持ち帰り用もご用意します。



日本酒

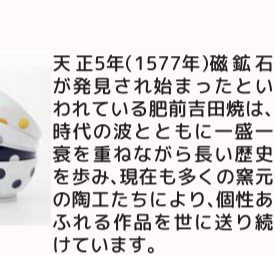
豊かな大地と清流に恵まれた嬉野は、全国的にも評価の高い銘酒を産み出しており、市内3つの酒蔵で丹精込めて造られています。

肥前吉田焼



うれしの茶 ボディーケア商品

うれしの茶エキス(うるおい成分)配合のボディソープ・シャンプー・コンディショナー・お茶石鹸。嬉野温泉の源泉を使用した化粧水、コラーゲンたっぷりの温泉石鹸もラインナップ。バスクリンと共同企画の入浴剤も好評です。



お菓子

かつて長崎街道はシユガーロードと呼ばれ、路地にはたくさんあります。爽やかな午後のひと時、ほっこりとした和みのティータイムを、うれしの茶&嬉野路地茶でぜひご堪能ください。



お菓子

かつて長崎街道はシユガーロードと呼ばれ、路地にはたくさんあります。爽やかな午後のひと時、ほっこりとした和みのティータイムを、うれしの茶&嬉野路地茶でぜひご堪能ください。

嬉野温泉の由来

伝説によると、その昔、神功皇后が戦いの帰りにこの地に立ち寄り、川中に疲れた羽根を浸していた白鶴が、元気に飛び立つ様子をのぞいたところ、そこで、戦いで傷ついた兵士を入れてみたところ、実はそこには温泉が湧いていて、たちまち兵士の傷が癒えたのだとか。それを大変喜ばれた皇后が、「あな、うれしの」と言われたことが、嬉野の地名の起源と伝えられています。

嬉野市内の旅館ホテル

- | | | |
|-------------|---------------|---------------------------|
| 1 和多屋別荘 | 13 大村屋 | 25 湯宿皿山 |
| 2 光陽閣 | 14 萬象閣 敷島 | 26 紅舎宮 |
| 3 高砂 | 15 悠然の宿 東海 | 27 ハミルトン宇礼志野 |
| 4 茶心の宿 和楽園 | 16 大正屋 | 28 吉田屋 |
| 5 千代乃屋 | 17 嬉泉館 | 29 嬉野八十八 |
| 6 宿屋うちろし本通り | 18 うれしの元湯 | 30 鯉登苑 |
| 7 ことぶき屋 | 19 湯快リゾート 嬉野館 | 31 華の雫 |
| 8 ホテル桜 嬉野 | 20 一休荘 | 32 椎葉山荘 |
| 9 ひさご旅館 | 21 清流 | 33 千湯楼 |
| 11 中川荘 | 22 入船荘 | 34 フェアフィールド・バイ・オクト 佐賀嬉野温泉 |
| 12 松園 | 23 華翠苑 | 35 リバーパークホテル |
| | 24 初音荘 | |
- ※32-33は表面地図をご覧ください。